

A vertical sidebar on the left side of the slide contains several white line-art sketches on a dark grey background. From top to bottom, the sketches depict: a city skyline with several buildings; a multi-story building under construction with a visible steel frame; a suspension bridge with two towers and cables; an industrial facility with several tall chimneys and buildings; a large building with a prominent dome and classical architectural details; and a modern skyscraper with a glass facade and a tree in the foreground.

Wyniki finansowe **ULMA** Construccion Polska S.A. w III kwartale 2013 roku

Warszawa, 14 listopada 2013 r.





Spis treści

2

Rynek budowlany w Polsce w III kw. 2013	3
Wyniki finansowe w III kwartale 2013 r.	11

A vertical strip on the left side of the page contains several white line-art sketches of various architectural structures, including modern buildings, a bridge, and industrial buildings, set against a dark grey background.

| Rynek budowlany w Polsce w III kwartale 2013 r.

Podstawowe wskaźniki makroekonomiczne

4

I-IX 2013, zmiany w %

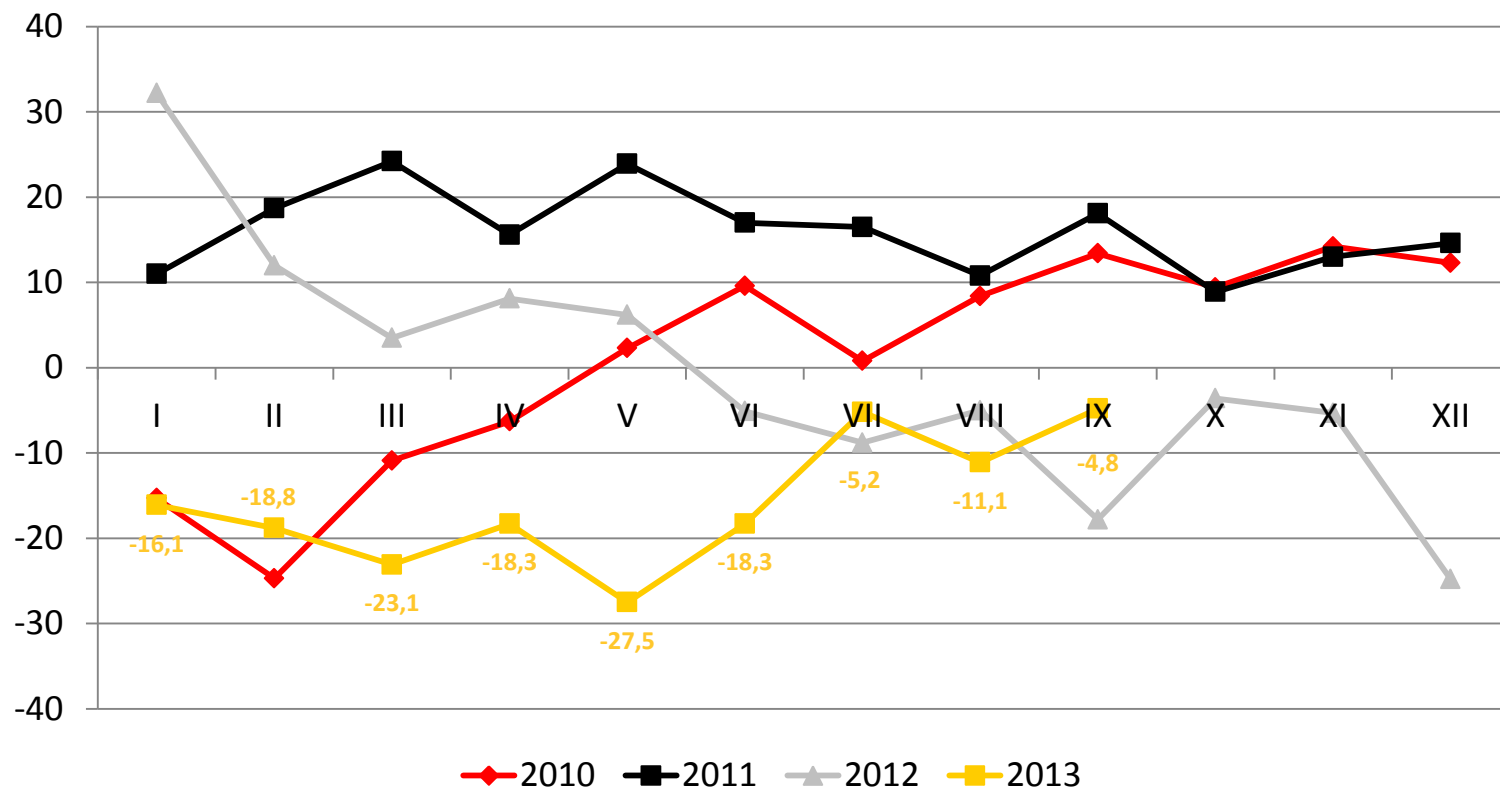
	2012	IQ 2013	IIQ 2013	07.2013	08.2013	09.2013
PKB	1,9	0,5	0,8	1,8*		
Stopa inflacji	3,7	1,3	0,5	1,1	1,1	1,0
Stopa bezrobocia	12,8	14,3	13,2	13,1	13,0	13,0
Nakłady brutto na środki trwałe	-0,8	-2	-3,8	bd		
Dynamika produkcji przemysłowej	0,9	-2	1,2	6,3	2,2	6,2
Dynamika produkcji budowlano-montażowej	-6,6	-16,1	-11,4	-5,2	-11,1	-4,8

Źródło: GUS. * Prognozy IBnGR z 29 października 2013

Dynamika produkcji budowlano - montażowej (%)

5

| m/m, 2013 vs 2010-2012

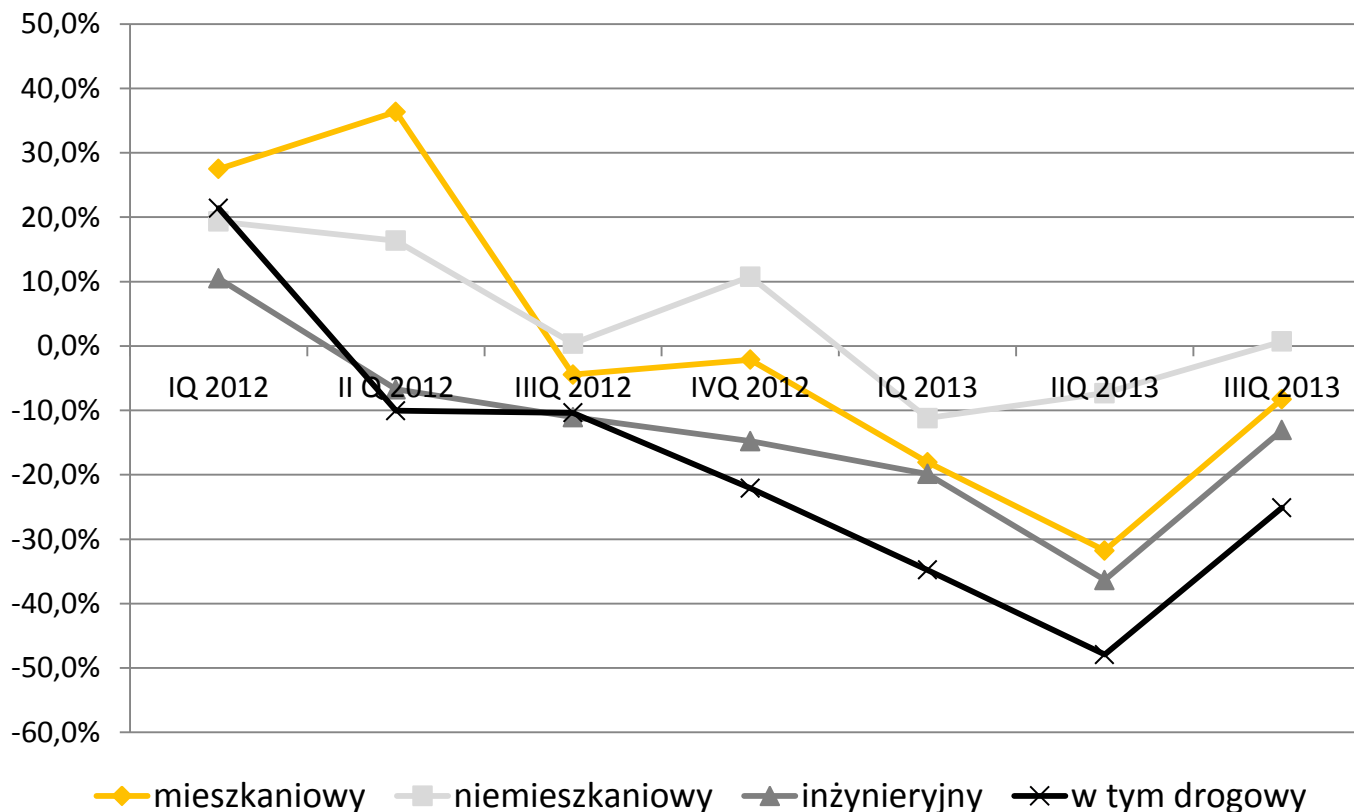


Źródło: GUS

Dynamika produkcji budowlano - montażowej (%)

6

I kw/kw. 2012-2013, wg sektorów budownictwa

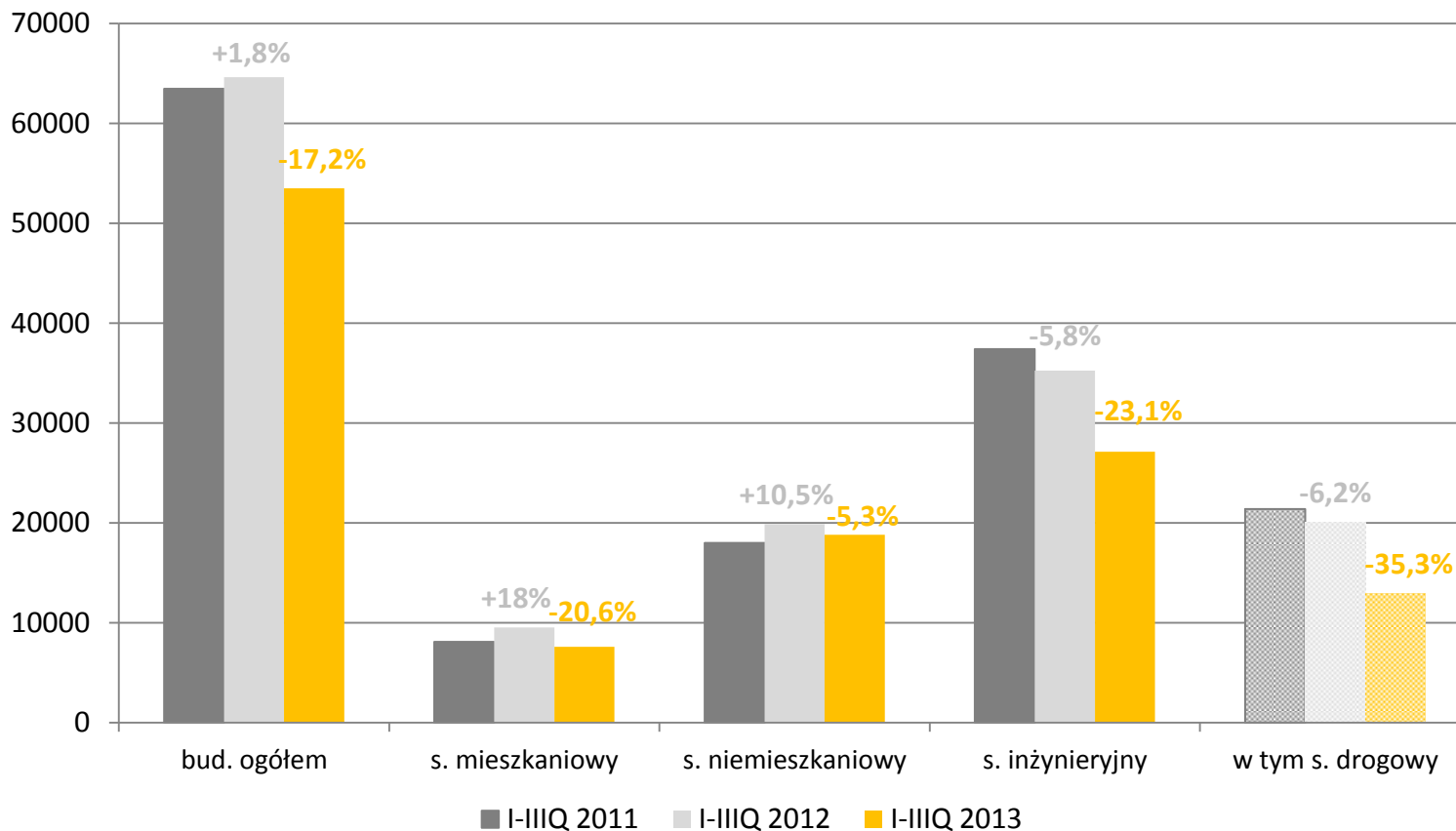


Źródło: GUS. * W tym ujęciu bud. drogowy jako część budownictwa inżynieryjnego obejmuje autostrady, drogi ekspresowe i inne drogi oraz mosty, wiadukty i estakady, drogi szynowe i lotniskowe.

Wartość i dynamika rynku budowlanego w 2013 r.

7

I-IX 2013 vs I-IX 2012-2011, wartość w mln zł, ogółem i wg sektorów budownictwa



Źródło: GUS. * W tym ujęciu bud. drogowe jako część budownictwa inżynieryjnego obejmuje autostrady, drogi ekspresowe i inne drogi oraz mosty, wiadukty i estakady, drogi szynowe i lotniskowe.

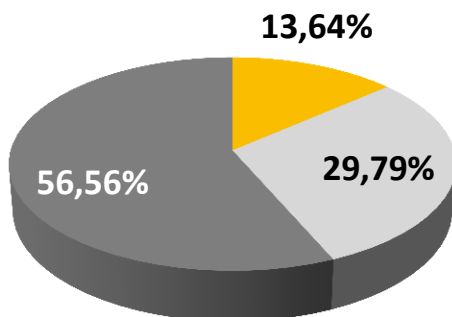
ULMA vs rynek budowany

8

I Struktura ryнку vs struktura przychodów ULMA, wg sektorów

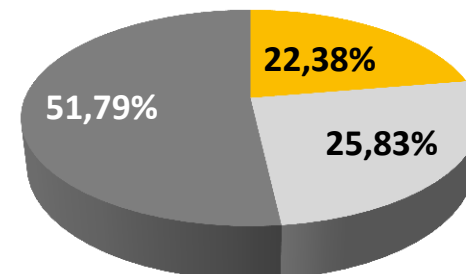
2012

rynek

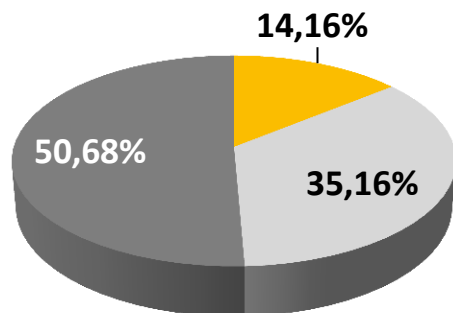


- mieszkaniowy
- niemieszkaniowy
- inżynieryjny

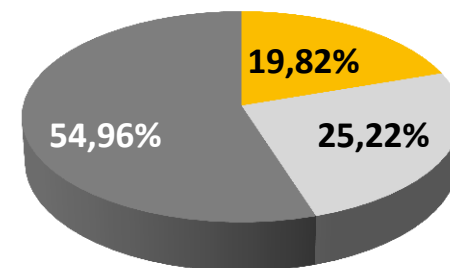
ULMA



I-IX 2013



- mieszkaniowy
- niemieszkaniowy
- inżynieryjny



Rynek budowlany w III kwartale 2013

9

I Komentarz

- Wskaźniki ekonomiczne za III kwartał br. wskazują na powolne wychodzenie gospodarki z trendu spadkowego. W ujęciu sektorowym najszybciej rozwijającym się działem gospodarki był w tym okresie przemysł, w którym pozytywnie zaskoczyła dodatnia dynamika wzrostu utrzymująca się przez cały III kwartał. Produkcja budowlano-montażowa zmniejszyła się w analizowanym okresie o 9%, jednak spadek ten był już znacznie niższy niż w I półroczu 2013 (-21,5%).
- Podobnie jak w I półroczu br., w III kwartale najłabsze wyniki odnotowano w **budownictwie inżynieryjnym** (-13% wobec -30,7% po pierwszym półroczu), głównie z powodu malejącej ilości zrealizowanych robót w budownictwie drogowym (które skurczyło się o prawie 25%) oraz opóźnionych projektów w zakresie infrastruktury kolejowej. Ze względu na ponad 50%-owy udział sektora inżynieryjnego w przychodach ULMA, wspomniana dekonjunktura nie mogła pozostać bez wpływu na wyniki finansowe Spółki. Ujemna dynamika utrzymała się także w **budownictwie mieszkaniowym** (-8%), chociaż w całym analizowanym okresie miał już miejsce kilkuprocentowy wzrost ilości rozpoczynanych mieszkań. Jedynym segmentem rynku, który w III kwartale br. zanotował nieznaczną poprawę było **budownictwo niemieszaniowe (+1%)**.
- Po wielu miesiącach spadków, w III kwartale br. ustabilizował się ponadto poziom zatrudnienia w budownictwie, a wskaźnik rentowności obrotu netto firm budowlanych już w II kwartale uległ zauważalnej poprawie.
- Ze względu na głębokie załamanie rynku w II połowie 2012 r. i w I połowie 2013 r., skutkujące ujemnymi marżami oraz problemami z płynnością finansową przedsiębiorstw budowlanych, w III kwartale br. firmy te stanowiły wciąż najwyższy odsetek podmiotów wśród wszystkich upadłości (wg Euler Hermes w III kwartale upadły 72 firmy budowlane wobec 67 w analogicznym okresie ubiegłego roku).

Rynek budowlany w 3. kwartale 2013

10

I Komentarz cd.

- O ile postępujące ożywienie w gospodarce nie budzi już wątpliwości analityków, to jego tempo w najbliższych miesiącach pozostanie raczej umiarkowane. Z danych statystycznych GUS wynika, że od 4 miesięcy spadki na rynku budowlanym przestały się pogłębiać, a wskaźnik ujemnej dynamiki przyjął wartości jednocyfrowe. Wszystko wskazuje na to, że ten trend się utrzyma i że w 2014 roku branża wejdzie na ścieżkę wzrostu.
- Dzięki przyjętej na początku czerwca br. przez Radę Ministrów zmianie do obecnie realizowanego Programu Budowy Dróg Krajowych na lata 2011-2015, ogłoszono już większość z blisko 50 przewidzianych do końca br. przetargów na drogi ekspresowe o długości ponad 700 km i wartości przekraczającej 35 mld złotych. Ta nowelizacja stanowi pierwszy krok do opracowania programu inwestycji drogowych dofinansowanych w ramach przyszłej perspektywy unijnej (2014-2020) i ma na celu zachowanie ciągłości ich realizacji pomiędzy obecną i przyszłą perspektywą.
- Sektor budowlany wiąże także spore nadzieje z inwestycjami w energetyce (elektrowniami i spalarniami odpadów), które choć opóźnione, w 2014 roku powinny już napędzać wzrost produkcji budowlano-montażowej.
- W sektorze niemieszkaniaowym pierwsze zauważalne wzrosty spodziewane są dopiero od 2015 roku, gdy samorządy zaczną wykorzystywać kolejny zastrzyk środków z budżetu unijnego na rozwój infrastruktury kubaturowej (obiekty użyteczności publicznej). Pomimo dobrych wyników sprzedażowych deweloperów oraz wzrostu ilości rozpoczętych budów nowych mieszkań w 3. kwartale 2013 r. trudno dziś jednoznacznie stwierdzić, czy stanowią one początek poprawy koniunktury w sektorze mieszkaniowym, czy może jedynie korzystny splot różnych czynników. W 2014 roku na stymulowanie popytu w segmencie mieszkań o podstawowym standardzie może korzystnie wpłynąć program MdM, w ramach którego ma trafić na rynek 600 milionów złotych w postaci dopłat do wkładu własnego i który może częściowo zneutralizować konsekwencje wejścia w życie rekomendacji S3, uniemożliwiającej bankom udzielanie kredytów na 100% i więcej ceny zakupu nieruchomości.

A vertical strip on the left side of the slide contains several white line-art sketches on a dark grey background. From top to bottom, the sketches include: a power plant with cooling towers and a chimney; a cable-stayed bridge; a modern building with a clock tower; and a tall skyscraper under construction with scaffolding.

| Wyniki finansowe w III kwartale 2013 r.

Grupa ULMA Construcción Polska S.A.

Wynik finansowy - III kwartał: 2012 i 2013

Dane w tys. PLN	III kwartał 2012 Wykonanie	I kwartał 2013 Wykonanie	II kwartał 2013 Wykonanie	III kwartał 2013 Wykonanie	2013/2012
SPRZEDAŻ	193 582	46 239	99 033	157 144	81%
w tym wynajem	148 343	33 089	68 553	106 622	72%
EBIT	25 389	-3 343	-783	3 341	13%
%	13,1%	-7,2%	-0,8%	2,1%	
ZYSK NETTO	15 598	-3 744	-2 508	53	0%
%	8,1%	-8,1%	-2,5%	0,0%	
CASH FLOW (zysk netto+ amortyzacja)	80 373	16 633	38 587	60 265	75%
EBITDA	90 165	17 034	40 311	63 552	70%
ROI	8,1%	-3,2%	0,1%	1,6%	

Grupa ULMA Construcción Polska S.A.

Wynik finansowy - III kwartał 2013 - według spółek

DANE W TYS. PLN	ULMA SA	UKRAINA	KAZACHSTAN	LITWA	INNE ELEMENTY	RAZEM GRUPA
SPRZEDAŻ	153 318	16 622	7 850	3 921	-24 566	157 144
% sprzedaży w Grupie	97,6%	10,6%	5,0%	2,5%	-15,6%	100,0%
w tym wynajem	95 657	8 485	234	2 501	-254	106 622
EBIT	1 521	4 247	1 368	680	-4 475	3 341
%	1,0%	25,6%	17,4%	17,3%	-24,6%	2,1%
ZYSK NETTO	-141	2 596	1 022	484	-3 909	53
%	-0,1%	15,6%	13,0%	12,4%	-15,7%	0,0%
CASH FLOW	60 616	4 365	1 103	925	-6 744	60 265
EBITDA	62 277	6 016	1 449	1 120	-7 310	63 552

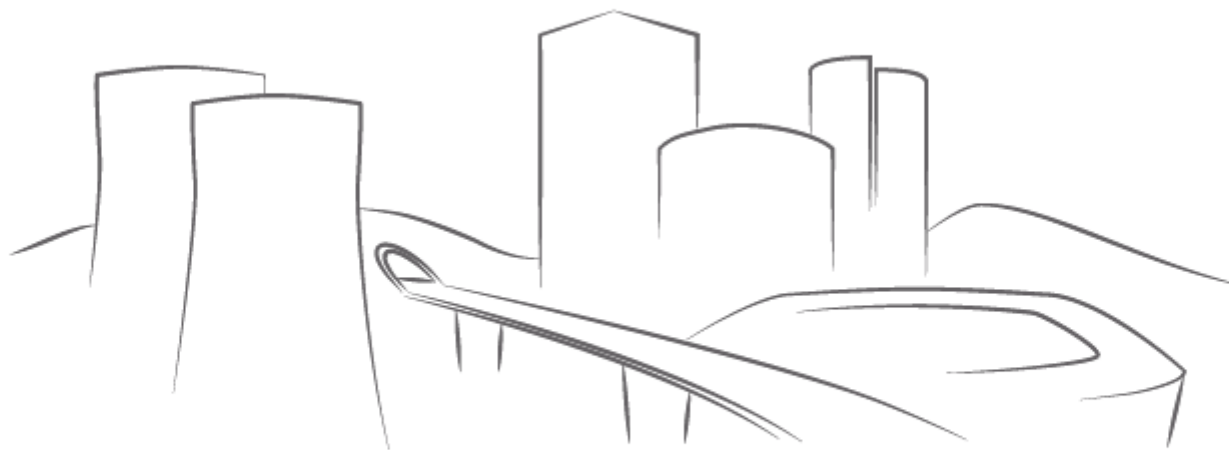
ULMA Construcccion Polska S.A.

Wynik finansowy – III kwartał: 2012 i 2013

Dane w tys. PLN	III kwartał 2012 Wykonanie	I kwartał 2013 Wykonanie	II kwartał 2013 Wykonanie	III kwartał 2013 Wykonanie	2013/2012
SPRZEDAŻ	185 437	46 781	97 252	153 318	83%
w tym wynajem	142 117	30 551	62 544	95 657	67%
EBIT	21 045	-3 164	-1 395	1 521	7%
%	11,3%	-6,8%	-1,4%	1,0%	
ZYSK NETTO	12 441	-3 134	-1 801	-141	-1%
%	6,7%	-6,7%	-1,9%	-0,1%	
CASH FLOW	78 527	17 786	39 783	60 616	77%
EBITDA	87 131	17 757	40 190	62 277	71%

Dziękujemy za uwagę.

www.ulma-c.pl



From the beginning of your projects